

Duurzaamheidsverslag 2023

Arte

Eén steen maakt het verschil.



Inhoud



Arte mijlpalen	4
Duurzame highlights in 2023	6
Voorwoord	8
1. Wie wij zijn	10
2. Onze omgeving – trends en ontwikkelingen	12
3. Hoe wij waarde creëren	14
4. Beleid en resultaat van materiële thema's per strategisch speerpunt	18
5. Vooruitblik	27
6. Governance	28



Mijlpalen



Verduurzaming pand: bijna 1.000 zonnepanelen gelegd

Uitbreiding productie-locatie met 3500 m²



Start van Arte in Projecten



10-jarig bestaan, reis met Arte team naar Spanje



Van Arte di Granito naar Arte Groep, want het blijft niet bij graniet



Opening van Arte di Granito in Deurne



Ambacht maakt plaats voor industrialisering door strategisch plan



Opening nieuwe productie-locatie in Helmond



1995

1996

1997

1998

1999

2000

2001

2002

2003

2004

2005

2006

2007

2008

2009

Oprichting interne stuurgroep duurzaamheid: Inukshuk



Certificering MVO prestatieladder niveau 3



Verbouwing showroom met meer focus op beleving



Deelname Taking Next Steps To End Child Labour evenement



Verduurzaming pand: bijna 1.000 zonnepanelen gelegd



Start interne MBO opleiding productie



Arte doet goed: eerste vrijwilligersdag



Certificering MVO prestatieladder niveau 4



Upgrade machinepark en verdere verduurzaming productie



Opening biodiversiteitstuin 5000 m²



Start A.R.T.E. project in India



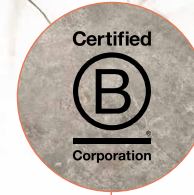
Upgrade machinepark en verdere verduurzaming productie



Initiatief TruStone ondertekend



Arte wordt B Corporation



Brabants Besten



Uitbreiding machinepark: nieuwe waterjets



Start Cradle to Cradle pilots



Deelname conferentie Internationaal Maatschappelijk Verantwoord Ondernemen met demissionair minister Liesje Schreinemacher



2010

2011

2012

2013

2014

2015

2016

2017

2018

2019

2020

2021

2022

2023

Duurzame highlights in 2023



Meer dan 2.000 kinderen ontvingen een wiskundeset

Pilots Cradle to Cradle netwerk

Samen met een onderzoek- en adviesbureau en onze interne stuurgroep 'circulariteit' werden rondtafeldiscussies georganiseerd over circulair gebruik. Met verschillende partijen uit het Cradle to Cradle netwerk werd gekeken naar hoogwaardige circulaire toepassingen voor snijresten uit de fabriek. De eerste pilots en testen voor hoogwaardig circulair gebruik zijn gestart.



Zonnepanelenpark

Eind van het jaar is het zonnepanelenpark bij Arte gerealiseerd. Na jaren van overleg met de verzekering hebben we na het voorzien van een extra brandwerende laag op een deel van de dakbedekking bijna 1.000 zonnepanelen geplaatst. Een belangrijke stap in de verduurzaming van onze productie.

Arte Responsible Stone Foundation
Met de Arte Responsible Stone Foundation werken we hard om kinderen in India rondom granietgroeves een eerlijke kans te geven op een betere toekomst door onderwijs. In de groeves geven we trainingen om (arbeids)omstandigheden te verbeteren. Afgelopen jaar is veel impact gemaakt. Er werden trainingen gegeven aan meer dan 500 migrant workers en 18 contractors over gezondheid en veiligheid. Meer dan 2.000 kinderen in het projectgebied ontvingen een wiskundeset met passer en geodriehoek. Dankzij de inzet van mobilisers gaan 66 kinderen die niet structureel naar school gingen, aan het eind van het jaar structureel naar school.



Impact met onze productie – nieuwe lichtkoepels en inslagafdeling vernieuwd

We hebben belangrijke verbeteringen aangebracht in onze productie. Er zijn nieuwe koepels geplaatst op het dak van de fabriek. De koepels zorgen voor een betere isolatie en betere lichtinval. De afdeling waar de platen horizontaal worden ingeslagen is compleet vernieuwd met als doel een hogere automatisering met minder handeling. Hier wordt elke plaat gefotografeerd en zorgvuldig gecheckt op kwaliteit.



Week van duurzaamheid (intern)

Tijdens onze week van de duurzaamheid konden medewerkers kiezen uit gezonde, vegetarische lunch opties. Gedurende het hele jaar zijn vervolgens workshops gegeven over energiebesparing en vitaliteitsonderwerpen zoals slaap, niet roken en betere eetgewoontes.



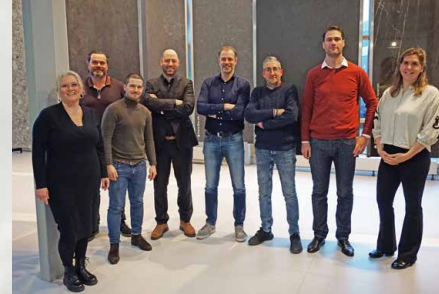
Electrificatie wagenpark

De laatste niet-elektrische auto van de zaak is inmiddels vervangen door een elektrische auto. Alle medewerkers en directie met een auto van de zaak rijden nu volledig elektrisch.



Deelname webinarreeks CSRD als best practice

Arte werd door de SER (Sociaal-Economische Raad) gevraagd om deel te nemen aan een webinarreeks over de EU-duurzaamheidsrapportage en CSRD (Corporate Sustainability Reporting Directive) & ESRS (European Sustainability Reporting Standards) richtlijnen. Tijdens dit webinar vertelden we over samenwerking in onze waardeketen als MKB-bedrijf en de stap die wij hebben gezet om te gaan rapporteren volgens de CSRD-richtlijnen, ondanks dat dit nog niet verplicht is.



Start pilot Due Diligence in Zimbabwe

Samen met Action Aid, een groothandel uit Italië, een groeve eigenaar uit Zimbabwe en enkele collega-bedrijven werd een start gemaakt om de waardeketen van graniet uit Zimbabwe te onderzoeken en op een positieve manier te beïnvloeden.

CO₂ data verzamelen en eerste stappen

Eén van de concrete stappen die wij hebben gezet om verder te verduurzamen, is het nauwgezet in kaart brengen van de CO₂-uitstoot per (maatwerk)order. Samen met duurzame ketenpartners hebben we alle relevante gegevens verzameld. In een – door Arte speciaal ontwikkelde – tool worden de gegevens omgezet naar CO₂-uitstoot.



Arte doet Goed met kwetsbare mensen tijdens vrijwilligersdag

Tijdens onze jaarlijkse vrijwilligersdag onder de noemer 'Arte doet Goed', zetten we ons in voor een goed doel. De vrijwilligersdag is onderdeel van het MVO-beleid van Arte. Tijdens deze editie organiseerden we een dag voor kwetsbare mensen in safaripark de Beekse Bergen, waar wilde dieren werden gespot tijdens de bus- en boottoer.

Voorwoord



Niels van den Beucken

“ Binnen vijf jaar hebben we onze eerste circulaire productlijn gelanceerd. ”

Hoe kijken jullie terug op 2023?

Niels: “2023 was voor ons een succesvol jaar met mooie ontwikkelingen op het gebied van duurzaamheid, zoals de installatie van zonnepanelen, circulariteitstrajecten en het traject om de CO₂-uitstoot per maatwerkorder inzichtelijk te maken. We hebben intensief samengewerkt met partners in de keten om onze duurzaamheidsdoelen te bereiken.”

Froukje: “Maar we zijn niet blind voor de stagnering in de woningbouw, mede door de stikstof problematiek en gestegen rentes. Begin 2024 is er weer sprake van een dalende hypotheekrente, maar in 2023 was het een factor die voor terughoudendheid zorgde. Des te meer reden om trouw te blijven aan onze kernwaarden, door toonaangevende producten te leveren met loyale ketenpartners en het persoonlijke contact te behouden.”

Welke ontwikkeling heeft Arte het meest trots gemaakt in 2023?

Froukje: “We zijn vooral trots op onze samenwerkingen, zowel intern met medewerkers als extern met leveranciers, klanten, branchegeenoten, NGO's en de overheid. Samen zoeken we naar oplossingen om toonaangevende producten te leveren én om verder te verduurzamen.”

Op welke punten is nog ruimte voor verbetering?

Niels: “Circulariteit blijft een verbetertraject. We hebben een duidelijke visie voor de toekomst, maar de weg er naartoe kan complex zijn, met de noodzaak van inzicht in gegevens en data, en bewustwording in de keten. Het opstarten van projecten en het creëren van draagvlak – intern en extern – zijn ook aandachtspunten.”

Waar zien jullie Arte over vijf jaar op het gebied van verduurzaming?

Niels: “Binnen vijf jaar hebben we onze eerste circulaire productlijn gelanceerd. We zijn dan nóg bewuster bezig met onze grondstoffen en hebben concrete doelen behaald, zoals de opzet van een Child Labour Free Zone rondom de groeves in India waar we ons natuursteen inkopen.”

Froukje: “We zijn koploper en maken samen met onze partners méér impact door onze impact op de aarde te verlagen. Zowel op het gebied van CO₂-uitstoot als circulariteit.”

Wat is de grootste uitdaging op dit vlak?

Niels: “De veranderende markt vormt een uitdaging, waardoor duurzaamheid niet bij iedereen voorop staat. Voor ons is duurzaamheid een

“ B-Corp is een mooi voorbeeld van een toonaangevend certificaat dat laat zien dat we écht het verschil willen maken. ”



Froukje van Osch

vanzelfsprekendheid, maar de samenwerking met leveranciers - vooral in India - vergt constante inspanning om effectief te communiceren en samen stappen te zetten.”

Steeds meer bedrijven krijgen te maken met claims/rechtzaken door greenwashing. Hoe kijken jullie hier tegenaan?

Niels: “We staan erachter dat bedrijven worden aangesproken op greenwashing. Voor consumenten is het niet altijd helder waar ze op moeten letten. Als Arte zijnde hebben we ervoor gekozen onszelf te certificeren en te vertrouwen op onafhankelijke instanties die audits uitvoeren.”

Froukje: “B-Corp is een mooi voorbeeld van een toonaangevend certificaat dat laat zien dat we écht het verschil willen maken.”

Jullie zijn op veel punten een voorloper en doen actief mee aan diverse duurzaamheidsinitiatieven. Merk je dat dit je aantrekkelijk(er) maakt als werkgever?

Niels: “We zijn trots voorloper te zijn op het gebied van duurzaamheid. In een maatschappij waarin duurzaamheid steeds belangrijker wordt, zien we dat dit ons een aantrekkelijke werkgever maakt. Tegenwoordig zijn medewerkers op zoek naar werkgevers die niet alleen winst nastreven, maar ook een positieve impact hebben op mens, milieu en maatschappij. Onze duurzaamheidsinspanningen én het goed zorgen voor medewerkers is iets dat potentiële medewerkers aanspreekt. Deze positieve werkcultuur zorgt ervoor dat medewerkers trots zijn om bij Arte te werken en zich gemotiveerd voelen bij te dragen aan onze missie.

Wat staat er op de agenda voor 2024 en waar ligt de focus?

Niels: “In 2024 ligt onze focus op de uitrol van de CO₂-uitstoot per maatwerkorder en het verder uitbouwen van onze circulariteitslijn. Samen met partners creëren we bewustzijn en kijken we hoe we onze impact kunnen verlagen.

Froukje: “We kunnen niet genoeg benadrukken dat we dit alleen samen kunnen bereiken. We nemen onze partners mee in de stip op de horizon die wij hebben gezet.



1. Wie wij zijn

MISSIE

Wij zijn Arte, al bijna 30 jaar jaar koploper in stenen werkbladen met een eerlijk en duurzaam verhaal. Een verhaal dat is ontstaan vanuit één krachtig principe: alles wat we doen, doen we met oog voor mens, milieu en maatschappij. Van de groeves van onze leveranciers tot in de keukens van onze klanten.

Wij zijn een inspiratie voor velen en aanjager van duurzaam leven en ondernemen. Voor nu, én voor toekomstige generaties.



DOEL

Arte is en blijft de aanjager van positieve verandering in de gehele waardeketen van groeve tot en met eindproduct

KERNACTIVITEITEN

Arte is maatwerkleverancier van werkbladen

Arte is maatwerkleverancier van werkbladen, met als afzetgebied Nederland. Alle materialen worden in onze eigen maatwerkfabriek verwerkt. Van graniet, composiet, Dekton en Neolith tot keramiek. Met behulp van zeer geavanceerde – en speciaal ontworpen – machines en software produceren we onze materialen met hoge precisie en efficiëntie.

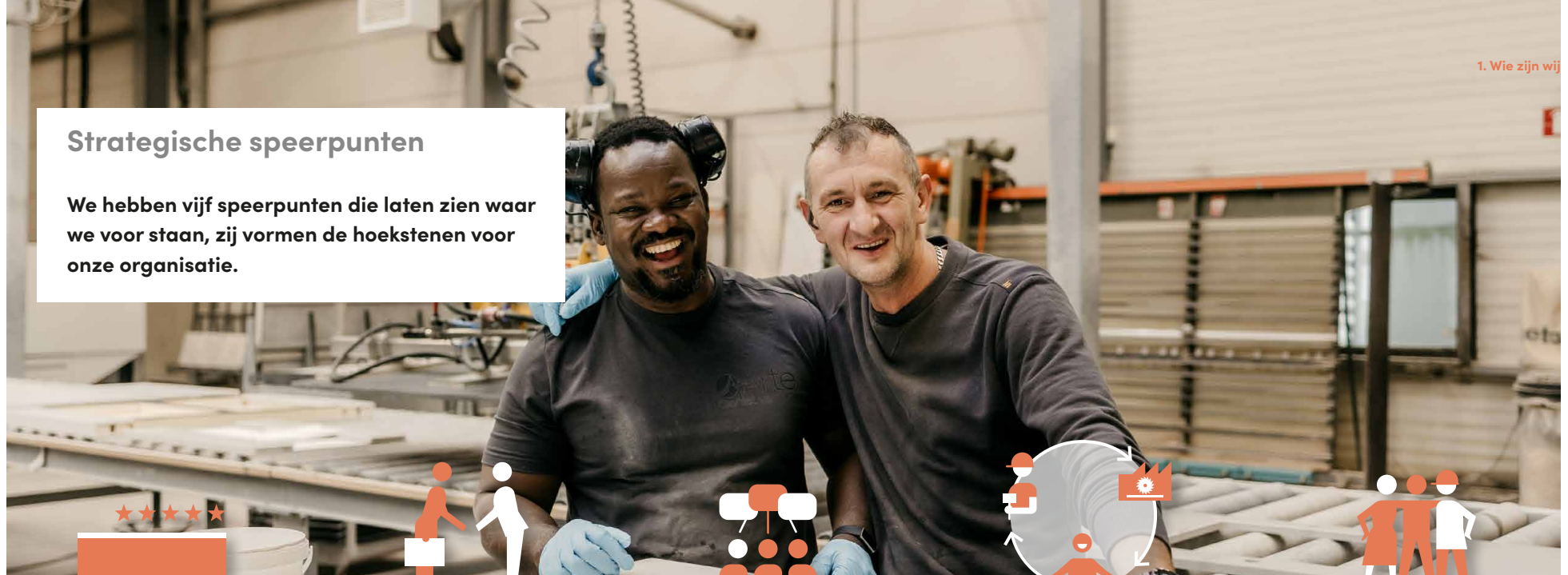
Arte in projecten is onderdeel van Arte. In samenwerking met tal van opdrachtgevers realiseert deze afdeling projecten als tafel- en keukenbladen in horecagelegenheden, uitgiftebalies en koffiecorners in kantoren of wastafels voor hotelketens.

KERNCOMPETENTIES

Op basis van onze kerncompetenties bepalen we of medewerkers bij onze organisatie passen. Het gaat om flexibiliteit, klantgerichtheid, betrokkenheid en verantwoordelijkheid.

Strategische speerpunten

We hebben vijf speerpunten die laten zien waar we voor staan, zij vormen de hoekstenen voor onze organisatie.



Toonaangevende producten

De hoge kwaliteit van onze grondstoffen vormt de basis voor onze werkbladen. We zijn trendsetters door onze aandacht voor design en duurzaamheid te combineren met innovatie en puur vakmanschap. Hierdoor leveren we topkwaliteit producten met een lange levensduur.

Aandacht voor de klant

We gaan tot het uiterste voor tevreden klanten. Dit geldt zowel voor keuken-specialzaken, interieur-bouwers en ontwikkelaars als eindgebruikers. We leveren maatwerk en helpen hen duurzame keuzes te maken. We zijn flexibel en servicegericht, geven klanten echt persoonlijke aandacht en doen wat we beloven.

Betrokken medewerkers

Zorg goed voor je medewerkers, dan zorgen zij goed voor jou. Wij werken continu aan duurzame inzetbaarheid, ontwikkeling en motivatie van onze medewerkers. Dit doen we door een gezonde levensstijl te bevorderen, hen op te leiden en actief te betrekken bij de koers van ons bedrijf.

Positieve impact in de keten

Wij voelen ons verbonden met onze leveranciers en partners. Vanuit deze maatschappelijke betrokkenheid dragen wij bij aan goede arbeidsomstandigheden bij hen en aan verbeteringen van de leefomgeving. Zo hebben we met ons inkoopbeleid een positieve impact op de lokale omgeving. We inspireren hiermee andere bedrijven om ons voorbeeld te volgen.

Samenwerking

Onze ambities kunnen we alleen waarmaken dankzij de hechte samenwerking met onze ketenpartners. Wij zijn open en transparant en dat verwachten we ook terug van onze partners. Samen verbeteren we processen en produceren we werkbladen op een eerlijke en verantwoorde manier.



2. Onze omgeving – trends en ontwikkelingen

Onderwijs in India

Trends en ontwikkelingen op het gebied van mensenrechten en milieu

Mensenrechten

Een transparante waardeketen met oog voor mensen in binnen- én buitenland is voor Arte het allerbelangrijkste. Het voorkomen en tegengaan van kinderarbeid en gedwongen arbeid is hier een belangrijk onderdeel van. De overheid versterkt de noodzaak hiervan door richtlijnen vast te leggen in wetgeving en rapportageverplichtingen uit te breiden.

Al jaren spannen we ons met het Arte Right To Education project in om kinderen in India rondom granietgroeves een kans op een betere toekomst te geven. Als aanvulling op het project zorgen we ook voor betere arbeidsomstandigheden van arbeidsmigranten

in en rondom de groeves. Met bijeenkomsten en trainingen willen we het bewustzijn over gewenste arbeids- en leefomstandigheden vergroten. Een onafhankelijke organisatie voert audits uit om de arbeidsomstandigheden te controleren.

Dichter bij huis zoeken we partnerships op met bedrijven die dezelfde duurzame ambities hebben. Met collega-bedrijven zijn we een pilot gestart om de waardeketen van graniet uit Zimbabwe te onderzoeken en positief te veranderen. Met behulp van onder andere de MVO Risicochecker van MVO Nederland werd een Due Diligence risico-inventarisatie gedaan. Hieruit bleek dat we beperkt invloed hebben op de negatieve impact op mens en milieu in de gebieden waar de grondstoffen

voor onze producten vandaan komen. We blijven kritisch kijken naar ons inkoopbeleid en vragen leveranciers en partners onze gedragscode, waarin mensenrechten beschreven staan, te ondertekenen.

Klimaat

De veranderingen in het klimaat zorgen ervoor dat we ons moeten aanpassen én actie moeten ondernemen om de wereld beter achter te laten voor de volgende generatie. Bij Arte streven we continu naar verdere verduurzaming om de gevolgen van klimaatverandering te beperken.

Ons grootste initiatief dit jaar is de realisatie van ons zonnepanelenpark. Na de aanpassing met een extra brandwerende laag op het dak zijn bijna 1.000 zonnepanelen gelegd. Er zijn ook nieuwe lichtkoepels geplaatst, deze zorgen voor een betere isolatie en licht inval. Alle medewerkers met een auto van de zaak rijden elektrisch. Onze monteurs rijden op HVO, waardoor we CO₂-uitstoot besparen. We houden de ontwikkelingen van uitstootloze alternatieven voor de aandrijving van bedrijfsbussen nauw in de gaten, waarbij actieradius en mogelijk gewicht een belangrijke rol spelen.

Trends en ontwikkelingen in de markt op het gebied van HR

Bij Arte zorgen we dat iedereen gemotiveerd en met plezier aan het werk gaat. Het betrekken van medewerkers en het onophoudelijk werken aan duurzame inzetbaarheid en ontwikkeling is één van de speerpunten van Arte.

Diversiteit en inclusiviteit

Er is steeds meer aandacht voor een inclusieve maatschappij. Of het nu gaat om vrijheid van gender, geloof of mensen met een afstand tot de arbeidsmarkt, iedereen moet een eerlijke kans krijgen binnen het bedrijfsleven. We vinden dit bij Arte belangrijk en bieden – waar mogelijk – mensen met een afstand tot de arbeidsmarkt een passende functie. Afgelopen jaar zijn er twee plaatsingen geweest voor ‘kwetsbare’ mensen, een op kantoor en een in de productie.

Duurzame inzetbaarheid

Door de lockdowns tijdens corona is de mogelijkheid tot thuiswerken ontstaan. Hoewel er voor- en nadelen te benoemen zijn, is de algemene ervaring dat het zorgt voor een betere werk-privé balans. Daarom werken sommige medewerkers – afhankelijk van de functie – deels thuis, waarbij we steeds de juiste balans tussen thuiswerken en de gewenste aanwezigheid op kantoor in de gaten houden.

Grensoverschrijdend gedrag

Grensoverschrijdend gedrag is onacceptabel en mag niet voorkomen op de werkvloer. Bij Arte

vinden we een open cultuur waarin mensen zich durven uit te spreken belangrijk. Het beleid rondom ongewenste omgangsvormen is vastgelegd in het protocol grensoverschrijdend gedrag. Mochten er toch onaangename situaties ontstaan dan zijn er een interne én externe vertrouwenspersoon aangesteld voor begeleiding en advies.

Functioneringsgesprekken

Binnen Arte wordt al jaren geen traditioneel functioneringsgesprek gehouden. In plaats daarvan wordt – waar mogelijk wandelend – een goed gesprek gehouden. In dit goede gesprek wordt gefocust op vier thema's die aansluiten op persoonlijke ontwikkeling, duurzame inzetbaarheid, vitaliteit en werk-privé balans. Een ander belangrijk onderwerp is opleidingsbehoefte. De informele manier van deze beoordelingsvorm wordt als positief ervaren.



Het werk

Werkresultaten
Veranderingen in werk
Tevredenheid

De werksituatie

Samenstelling in het team
Gezond en veilig werken
Balans thuis en werk



Afspraken

Doelen/ nieuwe afspraken
Veranderingen in taak en functie
Ontwikkelafspraken

Ontwikkeling en plezier

Wat was leuk?
Waar goed in?
Wat meer doen?
Hoe ontwikkelen?

3. Hoe wij waarde creëren

Waarde voor nu én toekomstige generaties



Waardeketen en stakeholders

We kunnen onze ambities alleen waarmaken dankzij hechte samenwerking met onze ketenpartners. Zoals in onderstaande afbeelding weergegeven.



Daarnaast hebben we met een aantal stakeholders gedurende het jaar contact. In gesprekken met medewerkers, klanten en leveranciers bespreken we de belangrijkste duurzaamheidsthema's. Zie onderstaand stakeholdersoverzicht.



INPUT

Grondstoffen, hulpmiddelen

- Materiaal van verantwoord natuursteen, composiet en keramiek;
- Elektriciteit

Medewerkers

- Medewerkers in loondienst
- Uitzendkrachten
- ZZP-ers

Intellectueel, kennis

- Geavanceerde maatwerk software;
- Materiaal- product- en klantenkennis;
- Medewerkers competentie

Faciliteiten

- Geavanceerde high tech machines;
- Magazijnen, gebouw;
- Biodiversiteitstuin;
- Wagenpark
- Zonnepanelen

Netwerk, relaties

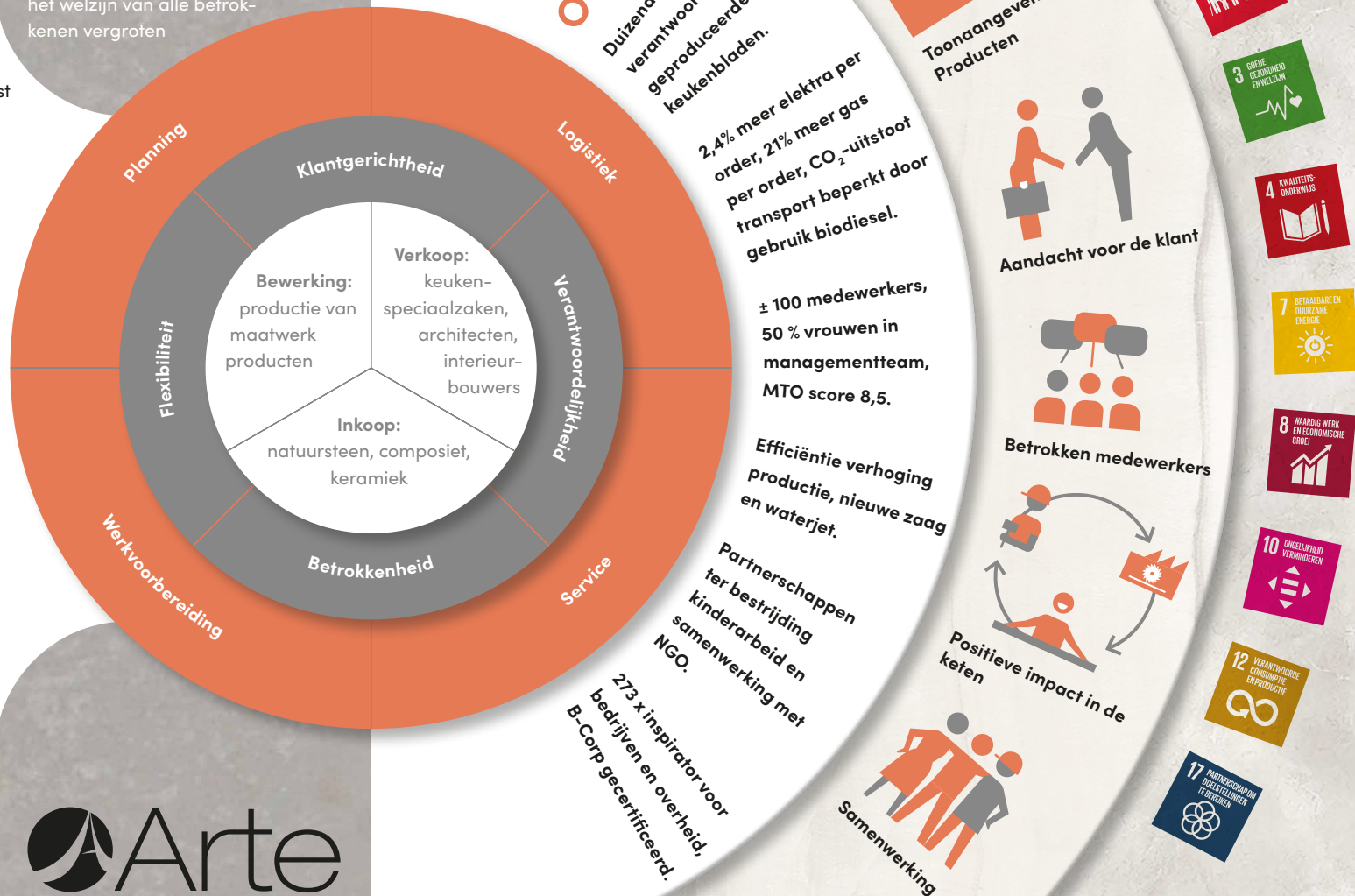
- Langdurige samenwerking met o.a.
- NGO's;
 - Kennisinstituten;
 - Overheden;
 - Andere stakeholders

Financieel

- Eigen vermogen
Vreemd vermogen

Business model

Een steen maakt het verschil: wij zijn aanjager van positieve verandering in de gehele waardeketen van steengroeve tot en met de montage van het blad in de keuken, waardoor we het welzijn van alle betrokkenen vergroten



Eén steen maakt het verschil

Waardecreatiemodel

Ons waardecreatiemodel laat zien hoe we waarde creëren voor onze belanghebbenden. Het laat zien hoe de middelen die we tot onze beschikking hebben als input worden gebruikt en tot welke resultaten, of outputs, dit leidt. Het model toont ook de waarde die we creëren of behouden voor belanghebbenden en de samenleving, d.w.z. de outcome. De betekenis, de impact, komt tot uitdrukking in de koppeling met de relevante Sustainable Development Goals (SDG's) van de Verenigde Naties.

Materiële thema's

Voor dit verslag maken we gebruik van duurzaamheidsthema's die als meest materieel naar voren zijn gekomen in onze interne stuurgroep voor duurzaamheid (Inukshuk). Deze zijn gegroepeerd op basis van onze strategische speerpunten. Voor ons speerpunt 'aandacht voor de klant' zijn geen specifieke ESG-thema's opgenomen, maar wel kwaliteitsthema's.

Materiële thema's

Strategische pijler	Materieel thema	SDG
Toonaangevende producten	Grondstoffen	 SDG 12 Verantwoorde consumptie en productie
	Energie en brandstof	 SDG 7 Betaalbare en duurzame energie
Aandacht voor de klant	Interne kwaliteit	
	Services	
Betrokken medewerkers	Gezondheid en veiligheid	 SDG 3 Goede gezondheid en welzijn
	Opleiding en training	 SDG 4 Kwaliteitsonderwijs
Positieve impact in de keten	Kinderarbeid	 SDG 1 Geen armoede
	Positieve bijdrage aan lokale economie en bedrijvigheid	 SDG 8 Eerlijk werk en economische groei
		 SDG 10 Ongelijkheid verminderen
		 SDG 17 Partnerschap om de doelen te bereiken
Samenwerking	Publiek beleid	 SDG 12 Verantwoorde consumptie en productie
	Uitstoot, afvalwater en afvalstoffen	 SDG 17 Partnerschap om de doelen te bereiken

4.

Beleid en resultaat van materiële thema's per strategisch speerpunt



Wastafels gerealiseerd door Arte in Projecten



Toonaangevende producten

Grondstoffen

Onze passie voor producten begint bij de grondstoffen die we selecteren middels een duurzaam inkoopbeleid. Zij vormen de basis voor onze werkbladen. We zijn trendsetter door onze aandacht voor design en duurzaamheid te combineren met innovatie en puur vakmanschap. We leveren topkwaliteit producten met een lange levensduur. We blijven voortdurend op zoek naar partner-

schappen met leveranciers die dezelfde duurzame weg bewandelen als wij. Samen met partners produceren we zo duurzaam mogelijk, en blijven we altijd op zoek naar manieren om onze impact op de aarde te verminderen door bijvoorbeeld recycling en circulaire producten.

Dilemma's

Wij zijn één van de koplopers op het gebied van circulaire ambities, maar merken dat de branche en onze ketenpartners nog niet altijd zo ver zijn.

Leerpunten

Samenwerking is cruciaal, daarom is het soms noodzakelijk om samen terug te gaan naar de basis en vanuit daar kleine en concrete stappen te zetten om te verduurzamen.

Resultaten 2023



Samenwerking met duurzame keramiek leverancier

+ nieuwe collectie Xclusive Keramiek exclusief bij Arte.



Environmental Product Declarations (EPD's)

Met EPD's van onze partner en eigen onderzoek is nauwkeurig de milieupact per (maatwerk)order in kaart gebracht.



IMVO-inkoopbeleid

Verder aangescherpt.



Nieuwe zaag en scan

Op onze zaag- en inslagafdeling.

Actiepunten 2024



Stuurgroep Circulariteit

Verdere concrete stappen voor circulaire productlijn in 2025.



Productsheet per kleur

Met informatie over materiaal, onderhoud en productpaspoort.



CO₂-uitstoot

Per (maatwerk)order wordt vermeld op de orderbevestiging.



Duurzaamheidsbeleid leveranciers

In kaart brengen en zoeken naar manieren om samen te verduurzamen.

Energie & brandstof

Om uitputting van de aarde en grondstoffen te voorkomen zoeken we doorlopend naar manieren om te verduurzamen. Onze ingekochte energie en brandstof moet CO₂-neutraal zijn en van hernieuwbare bronnen komen. Per jaar willen we 3% stroom en gas per order besparen ten opzichte van het jaar daarvoor. We gaan zo zuinig mogelijk om met brandstof, onze monteursbussen mogen niet meer dan 9 liter brandstof per 100 kilometer verbruiken.

Onze ingekochte elektriciteit wordt opgewekt door (Europese) windmolens. De CO₂-uitstoot van het gasverbruik wordt gecompenseerd door gecertificeerde bosprojecten. Door te tanken met HVO (Hydrotreated Vegetable Oil) – dat bestaat uit gerecyclede plantaardige afvalolie – besparen we CO₂-uitstoot. Indien toch getankt dient te worden met premium diesel, dan compenseren we de CO₂-uitstoot volledig. Alle medewerkers met een auto van de zaak rijden elektrisch.

Resultaten 2023

+2,4% **+21%**

Verbruik elektriciteit **Verbruik Gas**

2022: -2,9%

2022: -36%

We gebruikten meer stroom en gas. De oorzaak hiervan is niet helemaal duidelijk, maar sturing hierop heeft onze volle aandacht.

9,70

**Brandstofverbruik
monteursbussen**

(l/100km), 2022: 9,36

-21.670

**kg CO₂-besparing
door tanken van HVO**

1.000

**Bijna 1.000 zonne-
panelen geplaatst**

-73.260

**kg CO₂-compensatie
van premium diesel**

Actiepunten 2024



**Warmterotonde
BZOB**

Onderzoek naar warmte- en waterrotonde met bedrijven binnen BZOB (Bedrijventerrein Zuidoost Brabant).



KPI gasverbruik

Wordt gherdefinieerd in lijn met CSRD-vereisten.



**Oorzaak hogere
brandstof gebruik**

Gaan we achterhalen en bespreken in monteurs-overleg.



**Emissieloze
monteursbussen**

Ontwikkelingen worden gevolgd.



Energiescan

Door onze energieadviseur met als doel het elektriciteits- en gasverbruik te verlagen.



Aandacht voor de klant

Interne kwaliteit

We gaan tot het uiterste voor tevreden klanten. Dit geldt zowel voor keukenspecialzaken, interieurbouwers en ontwikkelaars, als eindgebruikers. We helpen om duurzame keuzes te maken, niet alleen in de selectie van producten, maar ook door kwaliteit maatwerk te bieden dat garant staat voor een lange levensduur. We stellen strenge eisen aan onze interne processen en blijven verbeteren waar mogelijk. We hanteren het 'first-time-right' principe om de kosten voor interne afkeur te beperken.

Onze interne processen worden bewaakt door onze verbetercoach. Dankzij rapportages van interne afkeur en bijkomende kosten kunnen we gericht verbeterprojecten uitvoeren. We verbeteren hiermee continu ons productieproces. Er worden toolboxmeetings gegeven op het gebied van kwaliteit en veiligheid om medewerkers te informeren en betrokken te houden bij verbeterprojecten.

Resultaten 2023

3,02%

**Beperken kosten
interne afkeur**

% t.o.v. de omzet
2022: 3,87%

**Schone werkplek**

Er zijn toolboxmeetings gegeven over kwaliteit, veiligheid en methodes om de werkplek schoon en veilig te maken en houden (5S methode).

Actiepunten 2024

**Interne verbetering**

Door afdelingsoverleggen met productie-afdelingen en (multi-disciplinaire) verbeterteams blijven we intern verbeteren.

**Dilemma**

Er is vraag naar keramiek in gepolijste of softglans afwerking. Een populair product waarbij kleine krasjes, putjes of oneffenheden inherent zijn aan het materiaal. Kleine krasjes zitten in het materiaal maar kunnen ook ontstaan tijdens het productieproces bij Arte of bij de consument. Dit zorgt voor uitdagingen in de communicatie naar onze klanten en vervolgens de consumenten.

Leerpunt

Bij belangstelling uit de markt naar specifieke materialen of opstellingen moeten we de mogelijke risico's hiervan analyseren. Mede aan de hand daarvan kunnen we samen met de klant besluiten het product wel of niet te produceren of een vervangend product aan te bieden.

**De vijf stappen uit het 5S programma**

1. **Scheiden:** geen onnodige dingen op de werkplek;
2. **Schikken:** alles heeft een vaste plek;
3. **Schoonmaken:** voortdurend zorgen voor een nette en geordende werkplek;
4. **Standaardiseren:** visuele afspraken maken, procedures en regelingen vastleggen;
5. **Standhouden:** borgen van standaarden en discipline.

Services

De hoge kwaliteit van onze producten vormt de basis voor onze werkbladen. We leveren kwaliteit maatwerk dat garant staat voor een lange levensduur. Interne kwaliteitscontrole voorkomt fouten in de bladen. Mocht er toch een probleem ontstaan, dan staat onze serviceafdeling klaar om vragen te beantwoorden en oplossingen te bieden. We zijn flexibel en servicegericht, geven klanten echt persoonlijke aandacht en doen wat we beloven.

We registreren services via onze eigen methodiek, gebaseerd op het Six Sigma methodiek, waarin we een duidelijk overzicht hebben van mogelijke oorzaken van problemen. Samen met onze leveranciers, klanten en monteurs zoeken we een passende oplossing en wordt waar nodig een monteur naar locatie gestuurd. Mocht het nodig zijn, dan zorgen we voor een reparatie, aanpassing of vervanging van het blad.

Dilemma's

Eenzijds kunnen we door (persoonlijke) aandacht te geven aan klanten gerichte service verlenen. Anderzijds worden klanten – en consumenten – steeds veeleisender, waardoor het lastiger wordt steeds met de juiste oplossing te komen.

Leerpunten

Verbeteringen kunnen gericht worden ingezet wanneer de gebruikte rootcausecodes beter de oorzaak registreren.

Resultaten 2023

3,13%

Beperken kosten services

% t.o.v. de omzet
2022: 2,68%



Kwaliteit leveringen verbeteren

Gesprekken gevoerd om kwaliteit leveringen te verbeteren.



Uitbreiding serviceafdeling

Actiepunten 2024



Inmeten

Betere begeleiding monteurs in inmeten en monteren.



Tekenfouten minimaliseren




Betrokken medewerkers

Gezondheid & veiligheid

We werken continu aan duurzame inzetbaarheid, ontwikkeling en motivatie van onze medewerkers. We willen dat onze medewerkers gezond zijn én blijven. Zo zorgen we dat iedereen met plezier aan het werk gaat, om zo het beste uit zichzelf te halen. Plezier in het werk, heeft in het algemeen een positieve invloed op het ziekteverzuim.

Door monitoring van het verzuimpercentage, verzuimfrequentie en het verloop bekijken we welke aandachtspunten er zijn. We voeren periodiek een medewerkerstevredenheidsonderzoek (MTO) en Preventief Medisch Onderzoek (PMO) uit. We zorgen voor veilige werkomstandigheden door het gebruik van vacuümheffers en transportkarren. We onderzoeken blootstelling aan (gevaarlijke) stoffen en beperken dat waar mogelijk. We houden de RI&E (risico-inventarisatie & evaluatie) up to date en pakken verbeterpunten op met de interne stuurgroep veiligheid. Om medewerkers gezond te houden zorgen we voor fruit op de werkvloer, een saladebar en

Resultaten 2023

3,05%

Verzuim
2022: 2,68%

1,63

Ziekmeldingsfrequentie
2022: 1,88

8,5*

Medewerkerstevredenheid
Streefcijfer 8
*resultaat 2022, MTO 1 x per 3 jaar.

18,06%

Verloop
2022: 18,31%
Hoogte heeft o.a. te maken met krapte op de arbeidsmarkt.



Preventief Medisch Onderzoek (PMO)
Hoge score op zelfstandigheid, afwisseling in werk en arbeidsomstandigheden. Plan van aanpak voor rug-, angstklachten en vitaliteit.



Stofmetingen
Er zijn stofmetingen uitgevoerd op diverse afdelingen om blootstelling aan o.a. kwartsstof en vluchtige oplosmiddelen te meten. Bij beide stoffen zit de blootstelling onder de geldende grenswaarde.

stimuleren we sporten door fiscale voordelen. We stimuleren bewegen met onze Fitcoin app, waarmee medewerkers punten verdienen door te wandelen. Met deze punten kunnen gezonde producten worden gekocht.

Actiepunten 2024



'Frequent verzuim' gesprekken

Met medewerkers die vaak ziek zijn.



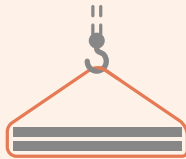
OpenUp

Platform gericht op mentale gezondheid.



Tiltrainingen

Voor productie en montage.



Hijsinstructie

Voor juist gebruik van hijsmiddelen.



Nieuw fietsplan

Mogelijkheid tot fietslease.



Opleiding & training

We vinden het belangrijk dat medewerkers betrokken zijn en blijven. Daarom is een goed inwerktraject en het blijven ontwikkelen belangrijk. Door zelfregulerende teams ontstaat een hoge mate van verantwoordelijkheid én trots om bij Arte te werken. Goede kennis van onze producten, processen en juiste vaardigheden zijn cruciaal.

Om medewerkers goed in te werken wordt gebruik gemaakt van een checklist, alle onderwerpen komen hierbij aan bod. Nieuwe medewerkers lopen mee op diverse afdelingen om een gevoel te krijgen bij de organisatie. In ieder goed gesprek komt de behoefte aan opleidingen uitgebreid aan bod. We zorgen voor de juiste begeleiding zodat medewerkers – indien ze dit willen – op meerdere afdelingen inzetbaar zijn. Via onze eigen 'Arte Academy' bieden we trainingen aan op werk- en persoonlijk gebied.



Resultaten 2023



Voorlichting gevaarlijke stoffen

Voor productie-medewerkers.



Digitaal leerplatform 'Microtraining'

Algemene en veiligheids-trainingen ontwikkeld. Voortgang en registratie in competentiematrix.

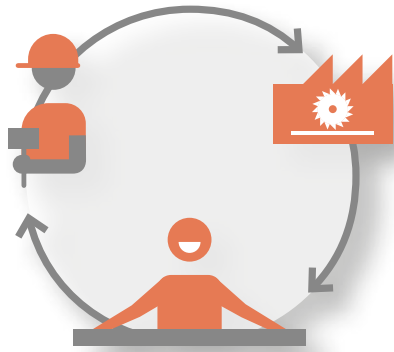
Actiepunten 2024



We blijven nieuwe trainingen ontwikkelen

Voor ons digitale leerplatform om de kennis en vaardigheden van medewerkers te vergroten.





Positieve impact in de keten

Kans op onderwijs

We voelen ons verbonden met onze leveranciers en partners in de gehele keten. Vanuit deze maatschappelijke betrokkenheid dragen wij bij aan goede (arbeids)omstandigheden en geven trainingen om deze te verbeteren. Rondom de groeves in India waar wij ons graniet inkopen, zetten we ons in om kinderen een eerlijke kans te geven op een betere toekomst door onderwijs. Alle 4-jarige kinderen moeten instromen op de basisschool.

Met het Arte Right To Education (A.R.T.E.) project werken we in 12 dorpen om te zorgen dat kinderen naar school gaan. We werken intensief samen met ingehuurd mobilisers, de overheid en een nieuwe en bestaande NGO om bewustwording te creëren bij ouders en het belang van onderwijs te benadrukken. Dankzij deze samenwerking wordt draagvlak gecreëerd voor het project. Waar mogelijk voorzien we ook in schoolspullen. Rondom de groeves geven we trainingen op het gebied van veiligheid, kwaliteit en arbeidsrecht.

Dilemma

Het is lastig om het exacte aantal schoolgaande kinderen in kaart te brengen. Reden hiervoor is dat er ieder jaar sprake is van een andere instroom en de moeizame communicatie tussen Nederland en India.

Leerpunt

We hebben een grote ambitie om te zorgen dat kinderen structureel naar school gaan, maar moeten anticiperen op en accepteren dat de cultuur in India anders is en daardoor het proces soms moeizamer verloopt. Niet alle gegevens worden consequent doorgestuurd.

Resultaten 2023

128

Niet geregistreerde kinderen (out-of-school)

2022: 319



Trainingen

Aan meer dan 500 migrant workers en 18 contractors.

66

Kinderen structureel naar school

2022: 104

2

Kindhuwelijken voorkomen

Door voorlichting over kindhuwelijken en genderbewustwording.

2.000

Kinderen ontvingen een wiskundeset

Binnen het projectgebied.

74

Bijeenkomsten

Met lokale gemeenschappen over kinderrechten, kinderarbeid en situatie op scholen.



Paradigm Shift

Samenwerking met een extra NGO die ondersteunt bij het verbeteren van werk- en leefomstandigheden van arbeidsmigranten.

Actiepunten 2024



Onderwijs verder opschalen en educatieniveau verbeteren.

In projectdorpen.



Trainingen over arbeidsomstandigheden en -rechten.

Samen met de lokale NGO's.



Kosten jaar scholing

Voor meisjes tussen 14-18 jaar die rondom de groeves wonen zoeken we naar mogelijkheden om de volledige kosten van een jaar scholing te dekken.

Positieve bijdrage aan lokale economie en bedrijvigheid

Door onze betrokkenheid met Zuidoost-Brabant vinden we het belangrijk om een bijdrage te leveren aan de lokale economie en maatschappij. We kopen zoveel mogelijk producten lokaal in waardoor we bijdragen aan lokale werkgelegenheid.

Bij het invullen van vacatures kiezen we – bij gelijke geschiktheid – voor de kandidaat die het dichtstbij woont. Bij inkoop van producten en diensten kijken we eerst of er een geschikte leverancier in de regio zit. We werken samen met bedrijven op het bedrijventerrein BZOB om elkaar te helpen en inspireren verder te verduurzamen.



Samenwerking

Publiek beleid

We kunnen onze ambities alleen waarmaken dankzij hechte samenwerking met ketenpartners. We zijn transparant over onze waardeketen en dat verwachten we ook terug van onze partners. Als koploper worden we door andere bedrijven vaak gezien als inspirator.

We zijn lid – en jarenlang betrokken geweest bij de onderhandelingen – van het Initiatief TruStone, een samenwerkingsverband van Nederlandse en Belgische natuursteenbedrijven, NGO's en de overheid. We geven hiermee richting aan het beleid binnen het IMVO-convenant voor de natuursteensector. Als B Corporation laten we aantoonbaar zien koploper te zijn op het gebied van duurzaam ondernemen. We worden als klankbord van de overheid regelmatig gevraagd voor netwerkbijeenkomsten en lezingen. Samen met andere koplopers stimuleren we eerlijke en duidelijke wet- en regelgeving en certificering op de MVO Prestatieladder.

Resultaten 2023



Cradle to Cradle

Onderzoek met partners om keramiek te recyclen. Eerste proeven uitgevoerd.

91%

Score Initiatief

TruStone
Ruim boven de vereiste 75%.

273

Keer inspirator

Voor bedrijven, ketenpartners en overheid. Onder andere deelname aan conferentie met demissionair minister Liesje Schreinemacher.

Actiepunten 2024

IMVO

Wetgeving

Waar nodig gesprekken met de overheid over IMVO-wetgeving.



Arte spreekt

Op de Impact Fair in Jaarbeurs Utrecht op 4, 5 en 6 april en geeft gastcolleges op hogescholen.



Arte spreekt op de Impact Fair

Resultaten 2023

93%

Uit ZO-Brabant en N-Limburg

Nieuw personeel (13 van de 14).



Lokaal inkopen

Kantoorartikelen, schoonmaak- en kantinediensten, groente en fruit en relatiegeschenken zijn – waar mogelijk – ingekocht via lokale partijen.

Actiepunten 2024



Lokaal inkopen

Uitstoot, afvalwater en afvalstoffen

Als koploper op het gebied van duurzaam ondernemen, houden we bij alles wat we doen rekening met de impact op milieu en klimaat. Voor nu, maar ook voor toekomstige generaties. We willen verminderen én verduurzamen op het gebied van energie- en brandstofverbruik. We gaven eerder in dit verslag al aan hoe we dit doen met elektriciteit, gas en brandstof voor eigen vervoer. We pakken het echter aan in onze hele keten. We stimuleren onze partners om te kiezen voor duurzame alternatieven. We scheiden onze afvalstromen zorgvuldig en laten deze zoveel mogelijk recyclen door gerenommeerde afvalverwerkers. Hier ontvangen we rapportages van. We willen dat al onze afvalstromen op de juiste – meest hoogwaardig mogelijke – manier worden hergebruikt of gerecycled. In 2025 lanceren we een circulaire productlijn met vijf kleuren.

We voeren gesprekken met leveranciers en externe transporteurs om te bepalen hoe we elkaar kunnen versterken. We blijven zoeken naar betere recycle-mogelijkheden. We monitoren de CO₂-uitstoot van uitgevoerde ritten door onze vaste transport-partner.

Dilemma

In verband met de steeds strenger wordende Single Use Plastic regelgeving, zoeken we naar vervanging voor de kartonnen bekertjes met een plastic coating, maar we hebben nog geen geschikt alternatief kunnen vinden.

Resultaten 2023

99%

Van afval wordt hergebruikt

2022: 99%

5

Circulaire kleuren geselecteerd

Actiepunten 2024



Cradle to Cradle

Pilots met Cradle to Cradle partners voor het recyclen van keramiek afval lopen door.



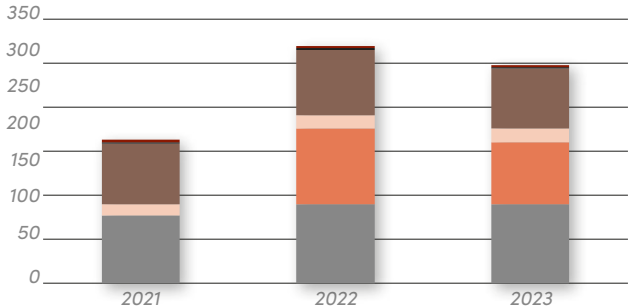
Circulariteit

We zetten verder in op circulariteit van onze producten. Samen met partners binnen en buiten de branche én onze afvalverwerker blijven we het gesprek aangaan voor duurzaam geproduceerde grondstoffen en hoogwaardige recycling van ons steenafval.

Leerpunten

Wat in eerste instantie een duurzame oplossing leek (karton in plaats van plastic) blijkt soms met terugwerkende kracht niet de juiste. We blijven open staan voor ontwikkelingen en verbeteringen.

Totale CO₂ uitstoot per bron (ton)



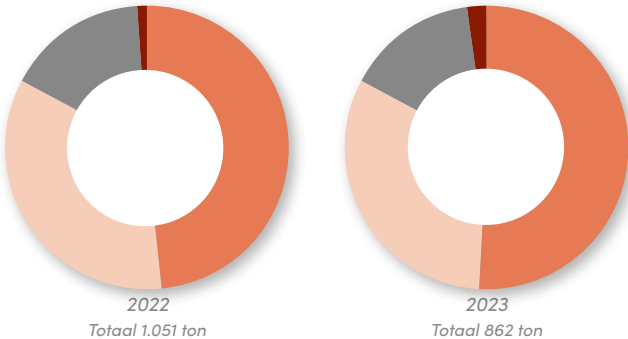
Goederenvervoer eigen Goederenvervoer extern Zakelijk verkeer
Woon-werkverkeer Water & afvalwater Kantoorpapier
Brandstof & warmte (gas gecompenseerd) Elektriciteit (groen uit wind)

In voorbereiding op onze CSRD rapportage geven wij de CO₂-uitstoot voortaan in scope 1,2 en 3 weer.

CO ₂ uitstoot	2021	2022	2023
Scope 1	104	114	114
Scope 2	0	0	0
Scope 3	86	99	92

Afvalprestatie

Het totaal aan grondstoffen dat recycled kan worden



Grondstof Groene energie Grijze energie Residu

Doelstellingen en resultaten per speerpunt

Doelstellingen en resultaten energie en brandstof

Doelstelling	KPI 2023	Resultaat 2021	Resultaat 2022	Resultaat 2023
Verminderen stroomverbruik per jaar	Gemiddeld -3% kWh / order / jaar	-8,8%	-2,9%	+2,4%
Verminderen gasverbruik per jaar	Gemiddeld -3% m ³ / order / jaar	+5,2%	-36%	+21%
Beperken brandstofverbruik monteursbussen	9 l / 100 km	9,20*	9,36*	9,70

* KPI brandstofverbruik was in 2021 en 2022 9,5 liter / 100 km

Doelstelling en resultaten interne kwaliteit

Doelstelling	KPI 2023 (% t.o.v. de omzet)	Resultaat 2021	Resultaat 2022	Resultaat 2023
Beperken kosten interne afkeur	Max 2,6% van de omzet	3,57%	3,87%	3,02%

Doelstelling en resultaten services

Doelstelling	KPI 2023 (% t.o.v. de omzet)	Resultaat 2021	Resultaat 2022	Resultaat 2023
Beperken services	Max 3,1% van de omzet	2,64%	3,21%	3,13%

Doelstellingen en resultaten gezondheid en veiligheid

Doelstelling	KPI 2023	Resultaat 2021	Resultaat 2022	Resultaat 2023
Zo min mogelijk verzuim (kort en middellang)	Verzuimpercentage < 2 %	2,16%	2,68%	3,05%
Zo min mogelijk ziekmeldingen	Ziekmeldingsfrequentie < 1	1,13	1,88	1,63
Zo hoog mogelijke medewerkers-tevredenheid	MTO 1 x per 3 jaar. Streefcijfer 8	n.v.t.	8,5	n.v.t.
Zo laag mogelijk verloop	< 10%	7,69%	18,31%	18,06%



Dekton Khalo

Doelstelling en resultaten kans op onderwijs

Doelstelling	KPI 2023	Resultaat 2021	Resultaat 2022	Resultaat 2023
Alle kinderen in leerplichtige leeftijd naar school in projectgebied	Maximaal 200 kinderen niet geregistreerd (out-of-school)	Niet gemeten i.v.m. corona	319	66
Alle kinderen in leerplichtige leeftijd naar school in projectgebied	100 kinderen structureel naar school	142	104	66

Doelstellingen en resultaten uitstoot, afvalwater en afvalstoffen

Doelstelling	KPI 2023	Resultaat 2021	Resultaat 2022	Resultaat 2023
Afval wordt volledig hergebruikt of gerecycled	Percentage afval-recycling 100 %	98%	99%	98%
Circulaire producten aanbieden in 2025	Min. 5 circulaire kleuren in het assortiment	n.v.t.	Werkgroep Circulariteit opgericht	Materiaal en kleuren geselecteerd, pilots met Cradle to Cradle partners lopen

5. Vooruitblik



We kijken vooruit naar een nieuw jaar vol initiatieven om onze duurzaamheidsambities verder uit te rollen. We spannen ons hierbij in voor de gehele waardeketen, van groeve tot en met de montage van het blad. Zo zorgen we in India voor verdere voorlichting om de arbeidsomstandigheden in de groeves waar we ons graniet inkopen te verbeteren. Voor meisjes tussen 14-18 jaar die rondom de groeves wonen zoeken we naar mogelijkheden om de volledige kosten van een jaar scholing te dekken. Daarnaast hebben we concrete plannen om klaslokalen verder te digitaliseren met computers en digiborden. Samen met bedrijven binnen BZOB (Bedrijventerrein Zuidoost Brabant) lopen projecten voor het creëren van een water- én warmterotonde. Met de waterrotonde wordt een netwerk gecreëerd gericht op het zuiveren en hergebruiken van afval- en proceswater. Met de

warmterotonde verdelen we samen de warmte. Een mooie samenwerking en voorbeeld voor andere bedrijventerreinen in Nederland.

De – in 2021 – gepubliceerde productpaspoorten worden verder uitgebreid. Via een QR-code krijgen consumenten een productsheet te zien, met daarop informatie over onderhoud, materiaal-eigenschappen én het productpaspoort. We maken hiermee inzichtelijk waar onze keukenbladen van worden gemaakt en welke weg zij hebben afgelegd. De interne werkgroep 'circulariteit' houdt zich verder bezig met het opzetten van een lijn circulaire kleuren die in 2025 gelanceerd wordt. Om medewerkers de kans te geven zich verder te ontwikkelen op werk én privé-gebied worden opleidingsprogramma's ontwikkeld op het gebied van gezondheid en veiligheid.

Onze inspanningen kunnen we alleen waarmaken dankzij duurzame partnerships. Door actief in gesprek te blijven gaan met medewerkers, klanten, leveranciers en andere ketenpartners zorgen we samen voor verduurzamingen én pakken we uitdagingen aan. Zo werd ten tijde van het schrijven van dit verslag een artikel gepubliceerd in Het Financieele Dagblad over het veilig omgaan met kwartsstof. Een onderwerp waar terecht aandacht voor wordt gevraagd en een goed moment voor Arte én collega-bedrijven om te laten zien hoe wij binnen onze branche een veilige en gezonde werkomgeving creëren.

We kijken uit naar een nieuw jaar met mooie stappen in onze route naar een duurzame samenleving.

6. Governance



Overleg bij Arte

Organisatiestructuur

Arte heeft een platte organisatiestructuur. Naast de directie zijn er een managementteam en afdelingshoofden. De directie heeft verschillende aandachtsgebieden. Niels van den Beucken houdt zich bezig met de financiële en organisatorische kant van de bedrijfsvoering. Hij heeft inkoop, productie, en de stafafdelingen onder zijn hoede. Froukje van Osch richt zich op de commerciële kant. Zij is verantwoordelijk voor verkoop en marketing.

De directie ontwikkelt de missie en strategie en stelt deze vast. De strategie wordt periodiek geëvalueerd en bijgesteld. Bij de uitwerking van de ambities wordt rekening gehouden met risico-

bereidheid en het risicomanagement van de onderneming enerzijds en de maatschappelijke context anderzijds.

De directie is eindverantwoordelijk voor duurzaamheid en is verantwoordelijk voor het bepalen van de duurzaamheidsambities. De invulling van de ambities ligt bij het managementteam.

Dataprivacy

Arte hanteert een privacyreglement om bewust om te gaan met persoonsgegevens en te voldoen aan de wettelijke kaders en richtlijnen voor adequate gegevensbescherming. Ons privacybeleid is van toepassing alle medewerkers. In 2023 is er geen sprake van een datalek geweest.

Gedrag en Integriteit

Gedragscode

Om ervoor te zorgen dat duurzaamheid op zowel mens, milieu als maatschappij goed verankerd wordt bij onze medewerkers en partners hebben we een interne Gedragscode en een versie voor leveranciers.

Al onze medewerkers worden bij indiensttreding als onderdeel van het onboarding-proces op de hoogte gesteld van de Gedragscode.

Tijdens selectie en beoordeling van leveranciers wordt gecheckt of zij de Gedragscode voor leveranciers hebben ondertekend.

Protocol grensoverschrijdend gedrag

In het protocol is ons beleid op dit gebied vastgelegd. Mocht er sprake zijn van grensoverschrijdend gedrag dan kan de medewerker zich wenden tot onze interne of externe vertrouwenspersoon.

Klokkenluidersregeling

De procedure beschrijft hoe een medewerker een melding kan doen en hoe de melding wordt opgevolgd. De procedure bevat waarborgen voor bescherming van de melder. Deze geldt voor alle medewerkers van Arte. Nieuwe medewerkers worden bij indiensttreding op de hoogte gesteld van de procedure.

Relevante MVO functies en commissies Arte

Directie

Verantwoordelijk voor het A.R.T.E. project in India, contactpersoon voor overheid, ketenpartners en brancheorganisaties (Ministerie voor Buitenlandse handel en Ontwikkelingssamenwerking, Initiatief TruStone, MVO Nederland), lid van de stuurgroep van het Initiatief TruStone, lid van het college van deskundigen van de MVO Prestatieladder, verantwoordelijk voor het inkoopbeleid op basis van ESG-criteria. Verantwoordelijk voor het integreren van ons duurzaamheidsverhaal in commerciële activiteiten en marketing.

KAMM-coördinator

Verantwoordelijk voor certificeringen (ISO 9001, MVO Prestatieladder, B Corp) en alle verbeteracties hieruit. Deelnemer van de Inukshuk stuurgroep en Werkgroep Circulariteit, contactpersoon voor handhavende instanties op gebied van energie en milieu, verantwoordelijk voor afvalverwerking, opstellen van periodieke rapportages over energie, brandstof en afval, coördineren van tijdelijke MVO-projecten.

HR Manager

Verantwoordelijk voor alle aspecten rondom duurzame inzetbaarheid, zoals verzuim, gezond eten & drinken, beweging, personeelsregelingen, opleiding en training.



Management Team

Verantwoordelijk voor het bepalen van doelstellingen en het vertalen hiervan naar de processen op de afdelingen, rapporteren van resultaten op (K)PI's.

Inukshuk stuurgroep

Oppakken van verbeterpunten uit MVO-prestatieladder en documentatie hiervoor, communicatie over MVO naar de organisatie, bedenken en coördineren van mogelijkheden tot verduurzaming.

Werkgroep Circulariteit

Bepalen van doelstelling en kansen voor het circulair maken van (een deel van) het assortiment en verbetermogelijkheden voor hoogwaardige recycling van afvalstromen.

Werkgroep veiligheid

Bespreekt de uitslag van de RI&E (risico-inventarisatie en -evaluatie) en pakt eventuele actiepunten op. Organiseert structurele rondgangen om een veilige werkomgeving te waarborgen.

Ondernemingsraad (OR)

In 2022 is een ondernemingsraad ingesteld bij Arte, als opvolger van de personeelsvertegenwoordiging. De OR bestaat uit vijf leden en is een goede afspiegeling van het medewerkersbestand. De leden worden betrokken bij strategische zaken en zaken die medewerkers betreffen, zoals werktijden en verlofregelingen.

